



جمعية أسر التوحد  
Society of Autism Families

## الخطة الاستراتيجية

بِسْمِ اللّٰهِ الرَّحْمٰنِ الرَّحِیْمِ

تمهيد

هي مؤسسة خيرية أعضاؤها من كافة شرائح المجتمع خاصة تلك الأسر التي لديها أفراد من ذوي التوحد، حيث تم تأسيس جمعية أسر التوحد بتاريخ 21 / 10 / 1430 هـ بالقرار الوزاري رقم (99300) وسجلت بسجل الجمعيات الأهلية برقم (528)



## الرؤية

مساندة الأسر لضمان حصولها على الخدمات المقدمة التي ترقى بأداء أفرادها من ذوي التوحد إلى الأفضل

## الرسالة

وعم أسر ذوي التوحد وعماً شاملاً من خلال تقديم الخدمات التدريبية والمعنوية وإيصال صوتهم للمجتمع.

## من أهداف الجمعية

1. توفير الدعم الاجتماعي والنفسي للأهلي
2. وعم القضايا الخاصة بحالات التوحد
3. نشر الوعي بين أفراد المجتمع عن اضطراب التوحد
4. العمل مع الجهات المختصة لإيجاد أنشطة وبرامج رياضية وترفيهية لأفراد هذه الفئة
5. التعاون مع كافة المؤسسات الحكومية والدولية لتحقيق أهداف الجمعية
6. إيجاد ونش خيري
7. تشجيع العمل التطوعي في خدمة ذوي التوحد
8. تفعيل الامتيازات التي تعطى للطفل التوحدي

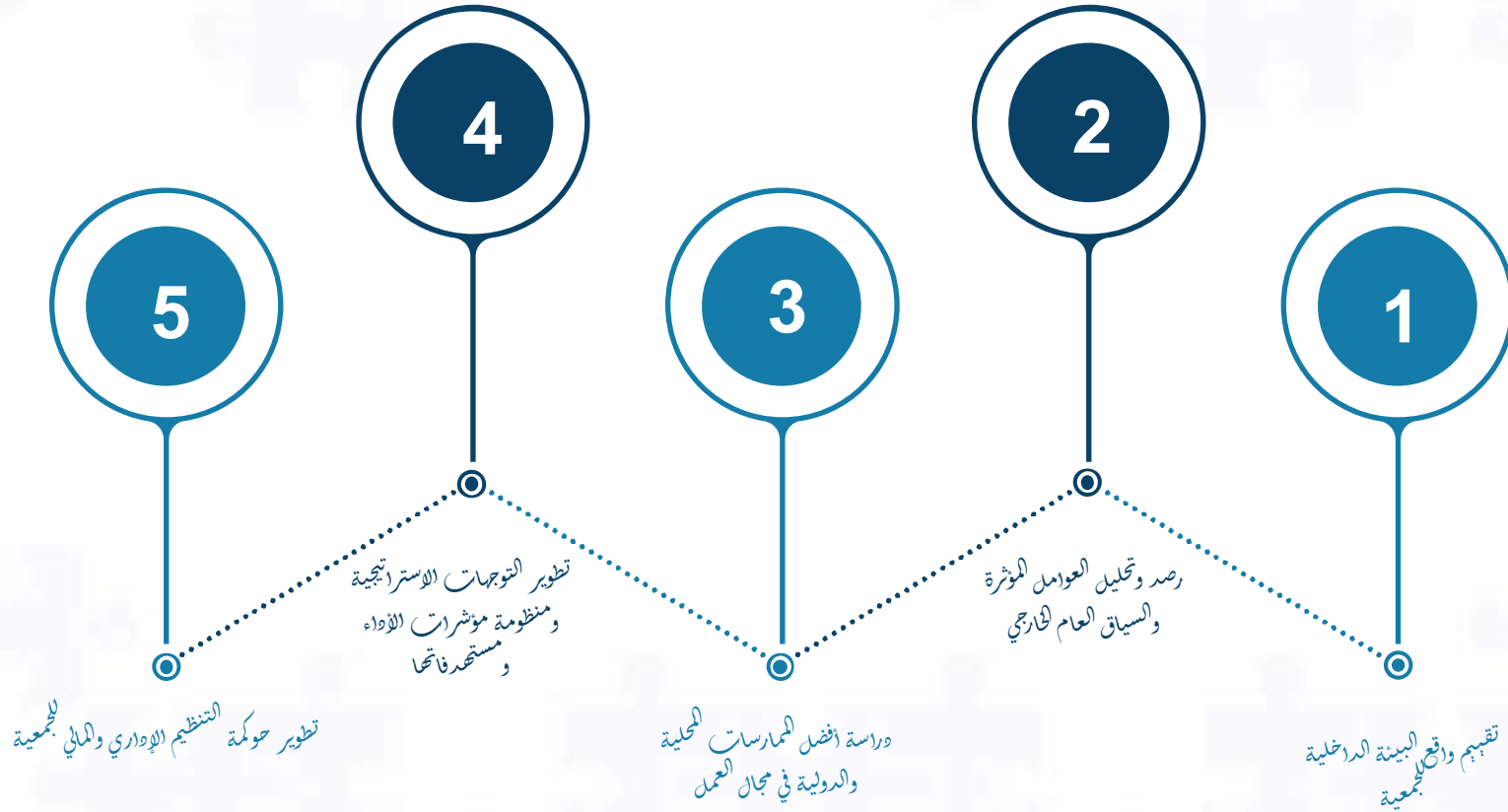


في ظل مرحلة سريعة التغير تمر بها المملكة ضمن رؤيتها 2030 والتي أولت عناية خاصة لتحويل كافة قطاعات العمل المجتمعي للتركيز على العمل التنموي، بما يسهم في تحقيق الأهداف التنموية وتعزيز المسؤولية المجتمعية لدى كافة شرائح المجتمع، فقد تبنت جمعية أسر التوحد تطوير خطتها الاستراتيجية للنماشى مع هذه التوجهات وبما يسهم في تعزيز دورها التنموي وتحقيق رسالتها السامية في خدمة ذوي اضطراب طيف التوحد في المملكة وفق عمل مؤسسي متطور.

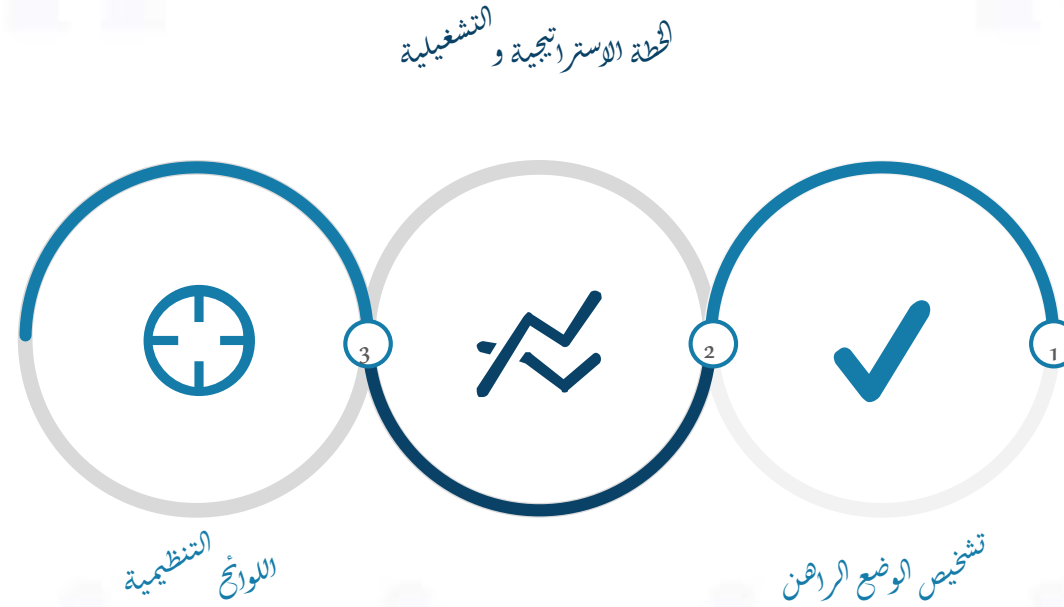
إن رؤية المملكة 2030 لا يمكن أن تحقق أهدافها المنشودة إلا بتضافر الایدی المخلص من أبناء هذا الوطن في كافة القطاعات وتنسيق جهودهم، كل وفق إمكاناته وقدراته، والجمعية هي تسعى إلى تطوير خطتها الاستراتيجية تضع نصب عينها مفهوم التحويل للعمل التنموي الذي أكدت عليه الرؤية بما يسهم في تحقيق أثر تنموي حقيقي يعود بالنفع المستدام على كافة المستفيدين وذوي العلاقة بنشاطها.

إن قيم التراحم والتعاون والتعاضد راسخة الجذور في مجتمعنا. ونحن اليوم نسعى للارتقاء بدورنا المؤثر كأحد أكبر الدول المانحة للمساعدات في العالم من خلال تنظيم القطاع غير الربحي وتعزيزه كي تحقق مساعيها أفضل النتائج والآثار المرجوة، ومن أجل تقوية هذا القطاع وتعزيز أثره، سوف نواصل تطوير التشريعات والأنظمة لتمكين دور مؤسسات المجتمع المدني، بما في ذلك مراجعة التشريعات التي تشجع على وقف المزيد من الأوقاف، ولش على تمويل هذا القطاع بصورة مستدامة. وتشجيع الشركات والاسر الثرية على تأسيس منظمات غير ربحية، وسيتم توجيه الدعم الحكومي للبرامج التي تحقق أعلى أثر اجتماعي، حيث يشمل ذلك الدعم التدريب وتشجيع العمل التطوعي والمهني في القطاع غير الربحي. ومن خلال جذب أفضل المواهب، سوف يلعب القطاع غير الربحي دوراً أكبر في مجالات مثل الرعاية الصحية والتعليم والإسكان والأبحاث والبرامج الثقافية والاجتماعية.\*

نتمثل أهداف المشروع في:



سينتج عن المشروع (3) مخرجات رئيسة سيتم إصدارها خلال فترة تنفيذ المشروع، وتشكل بمجملها استراتيجية الجمعية، وذلك على النحو الآتي:



تضمنت مراحل المشروع (5) مراحل رئيسة، حيث يعتبر هذا التقرير هو مخرج المراحل الثانية والثالثة والرابعة المعنية بتطوير الخطة الاستراتيجية و التشغيلية.





يمثل هذا التقرير المخرج الرئيس لمشروع خطة الاستراتيجية لجمعية أسر التوحد بما يعكسه من أبرز نتائج تشخيص الوضع الراهن والتحليل الاستراتيجي وصولاً للملح الاستراتيجية ونموذج العمل ثم الخطة التشغيلية بما تتضمنه من أطوار التحول والمبادرات ومؤشرات أداء ثم الخطة المالية.



● وضع الخطة التشغيلية

● صياغة الملح والتوجهات الاستراتيجية

● رصد نتائج تشخيص الوضع الراهن

وقد استهدف هذا التقرير تحقيق ثلاثة أهداف رئيسة شملت:

يشتمل التقرير على 3 أجزاء شملت:

3

الخطة التشغيلية

2

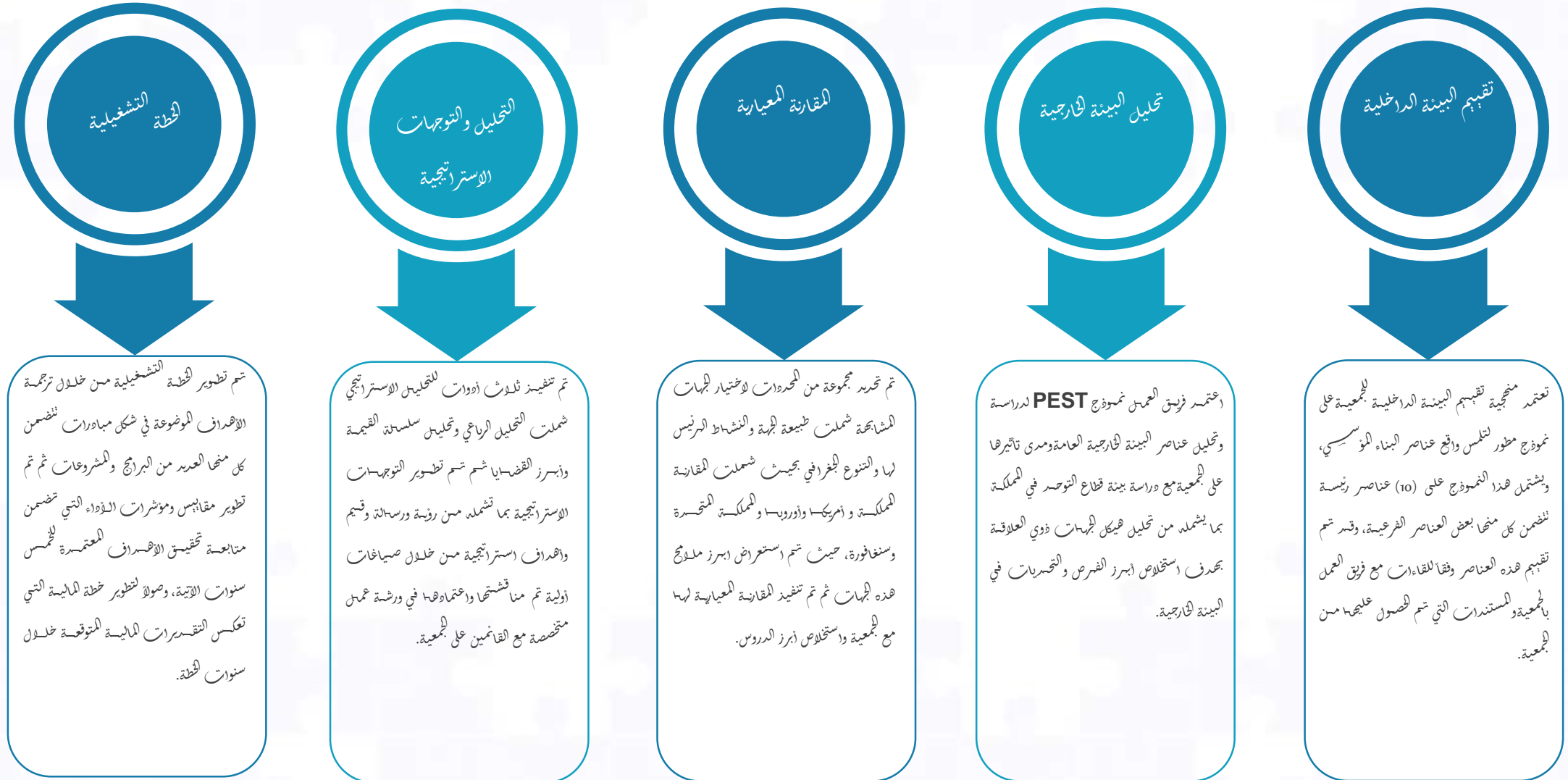
التوجهات الاستراتيجية

1

نتائج التشخيص والتحليل الاستراتيجية

وأخيراً فإننا نرجو الله ان يساهم هذا التقرير في تطوير رؤية شاملة تستوعب كافة متطلبات الاطراف ذوي العلاقة وتعزيز منظومة رعاية ذوي اضطراب طيف التوحد بالمملكة وتمكن من استشراف المستقبل بخطى وادعية تساهم في تعزيز دور الجمعية المجتمعي وأداء رسالتها على أكمل وجه.

تم إعداد أجزاء هذا المشروع وفق منهجية علمية كما هو مبين بالشكل التالي.

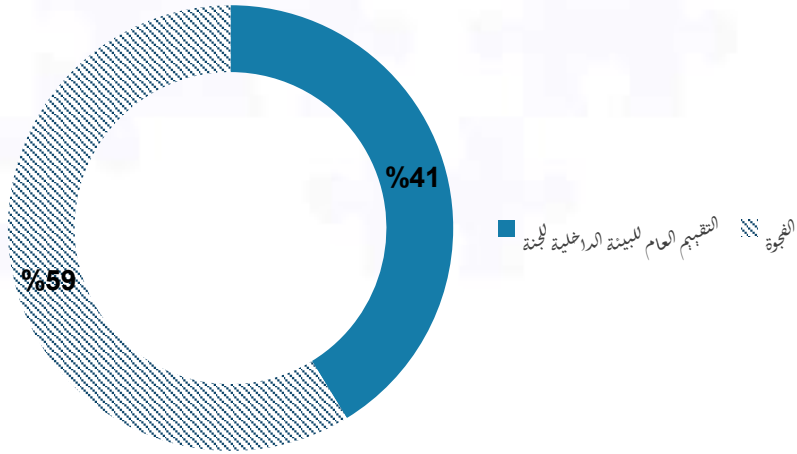


نتائج التشخيص و التحليل الاستراتيجي

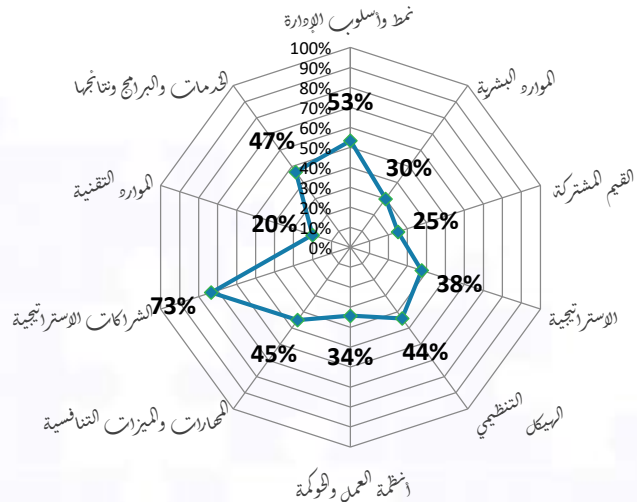
1



يأتي هذا الجزء لاستعراض أبرز نتائج تخصيص الوضع الرهني لتخصيص وإبراز أهم المحاور والنقاط التي ستبنى عليها التوجهات الاستراتيجية، ويشمل هذا الجزء أربع عناصر فرعية تضمنت نتائج تخصيص الوضع الرهني ثم التحليل الرباعي ثم تحليل سلسلة القيمة المضافة للوقوف على أبرز مرتكزات التطوير اللازمة ثم تليها أبرز القضايا الاستراتيجية التي سيتم التعامل معها عند صياغة التوجهات الاستراتيجية للجمعية، بحيث تضمن هذه التوجهات تغطية كافة القضايا الاستراتيجية.



بلغ التقييم العام لبيئة العمل بالجمعية (41%)، وهي نسبة تعكس وافيح البناء المؤسسي للجمعية وما يتنصف به، وقد تصدر محور الشركات الاستراتيجية كافة محاور التقييم بمتوسط عام بلغ (73%)، وجاء محور الموارد التقنية كأقل المحاور بمتوسط عام بلغ (20%) يليه محور القيم المشتركة بمتوسط عام بلغ (25%)، وجدر بالذكر أن عملية التقييم استندت على ثلاث مصادر رئيسة شملت المقابلات المقننة مع منسوبي الجمعية،، والوثائق والمستندات التاريخية للجمعية.



نتائج التقييم والتقييم الاستراتيجي

1

نتائج تشخيص الوضع الراهن

التحليل الداخلي

تحليل سلسلة القيمة المضافة

إدراك القضايا

يمكن تصنيف هيكل

الجهات ذات العلاقة

بمشاريط الجمعية والمعنية

بأطفال التوحد في المملكة

إلى ثلاث فئات رئيسة،

وفق ما هو مبين بالشكل

الآتي.



1

نتائج تخصيص الوضع الراهن

التحليل الرابعي

تحليل سلة القيمة المضافة

أبرز القضايا

جهات واعمة

الجمعية السعودية للتوحد

جمعية التوحد بتبوك



جهات بحثية

مركز أبحاث التوحد بمستشفى الملك فيصل التخصصي

المركز الجامعي للأبحاث وعلاج التوحد بجامعة الملك سعود

مركز الملك سلمان للأبحاث والإعاقة

الجمعية السعودية للتربية الخاصة (جمستر)



جهات تنفيذية

مراكز التأهيل الشامل (لشعدي الإعاقة)

مراكز الرعاية النهارية

برنامج الأمير محمد بن سلمان للتوحد واضطرابات النمو

برنامج التوحد في معاهد التربية الفكرية في مدارس التعليم العام





أهمية تحسين جودة الخدمات وتنويعها  
حيث أوضحت أن رسوم الخدمات  
والأنشطة لدى أغلب الجهات محل  
الدراسة هي المصدر الرئيس للإيرادات.



ضرورة تنويع الشراكات وتعزيزها مع  
الجهات ذات العلاقة.



تفرد الجمعية في التركيز على أسر  
التوحد فقط في حين أن غالبية  
الجهات المقدمة لرعاية ذوي  
اضطراب طيف التوحد تقوم  
بأداء دور الجمعية في العناية بالأسر.



أهمية التوسع الجغرافي لجمعية أسر  
التوحد، ومن ضمنها المناطق النائية  
للموصول لشريحة واسعة من  
المستفيدين.



1

نتائج تشخيص الوضع الراهن

التحليل الرابع

تحليل سلة القيمة المضافة

أبرز القضايا

بناءً على نتائج تقييم البيئة الداخلية والمقابلات التي تمت مع منسوبي الجمعية وتحليل بعض البيانات والتقارير التاريخية فقد تم استنباط بعض أبرز نقاط القوة والضعف التي يتسم بها الأداء المؤسسي بالجمعية، كما تم استنباط أبرز الفرص والتحديات التي نلخص بها بيئة العمل الخارجية للجمعية وذلك من خلال تحليل نتائج السياق العام والمقابلات مع القائمين على الجمعية، وفق ما يبينه الشكل التالي.



1

تحليل الوضع الراهن

التحليل الرباعي

تحليل سلة القيمة المضافة

أبرز القضايا



- عزم ومحمود جهة حكوميته واحصره مسؤولية عن تنظيم ورعاية احتياجات الأشخاص ذوي اضطراب طيف التوحد (وزارة التعليم، وزارة الصحة، وزارة الموارد البشرية والتنمية الاجتماعية)
- عدم تغطية شركات التأمين الطبي لتكاليف علاج الأشخاص ذوي اضطراب طيف التوحد
- انخفاض مستوى الوعي لدى الاهلي عن أعراض اضطراب طيف التوحد وكيفية التعامل معه
- قرار توجيه الوزارة لمستفيدين لمراكز التأهيل
- تطبيق نمائي يمثل تحدياً كبيراً أمام الجمعية
- انخفاض حجم مخصصات الشركات لدعم برامج المسؤولية الاجتماعية
- قيام العديد من الجهات التنفيذية بدور الجمعية في دعم أسر التوحد
- زيادة حجم الطلب على خدمات رعاية أطفال التوحد



- التحسن النسبي في الأداء الاقتصادي للمملكة.
- توجه المملكة لرفع نسبة التطوع.
- تأسيس المركز الوطني لتنمية القطاع غير الربحي
- توافر الخبرات الوطنية وارتفاع نسبة التوطين به.
- تنوع الجهات المصنفة المعنية بالتوحد
- استهداف رؤية المملكة 2030 رفع نسبة مساهمة القطاع غير الربحي في التنمية
- الاستفادة من مبادرات برنامج التحول الوطني ذات العلاقة
- الانفتاح الثقافي والترفيهي في المملكة
- توافر بعض الجهات الداعمة في القطاع غير الربحي.
- انتشار التقنية ووسائل التواصل الاجتماعي في المجتمع.

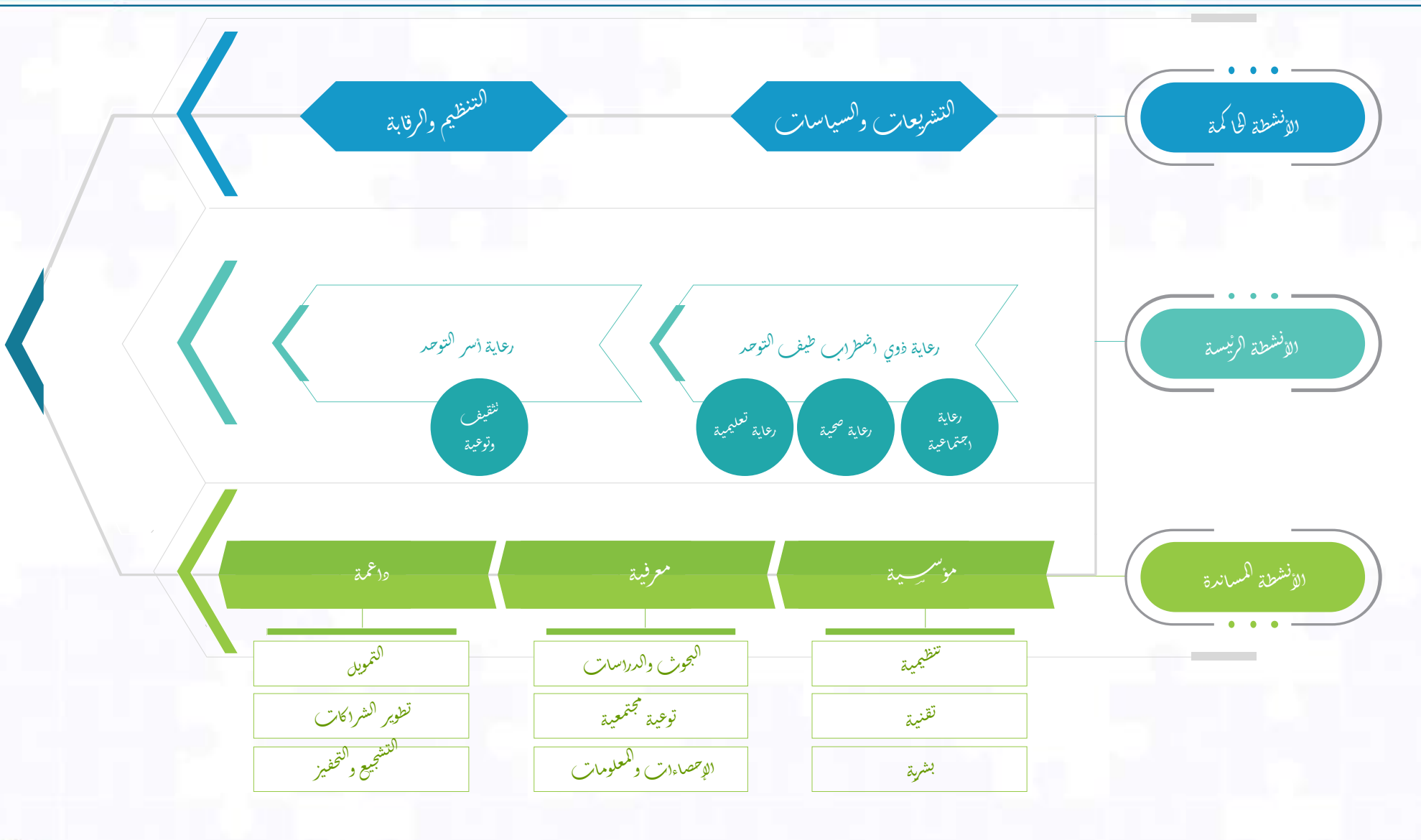


- ضعف الموارد المالية.
- ضعف منظومة الموارد البشرية من خبرات وكفايات وبرامج التطويرية.
- ضعف جاهزية بيئة العمل
- ضعف المنظومة الإدارية من لوائح وأنظمة
- ضعف دور الجمعية في خدمة ذوي اضطراب طيف التوحد مما أدى لضعف الصورة الذهنية عنها.
- عدم وجود خطط استراتيجية أو تشغيلية واضحة وأهداف محددة للجمعية وفرعها



- تميز مجلس الإدارة الجدير وتنوع علاقاته وتفاعل منسوبي الجمعية به
- تنوع الشراكات لدى الجمعية
- تواجدهم للجمعية في السوق لفترة طويلة (10 سنوات)
- توافر سيولة تقييمه حالياً





1





1

تحليل الوضع الراهن

التحليل الرباعي

تحليل سلسلة القيمة المضافة

إدراك القضايا

النشاط

التشريعات والسياسات

المنظّم والرقابة

الشرح

- تشمل التشريعات والسياسات كافة القوانين والأنظمة التي تضبط رعاية ذوي اضطراب طيف التوحد وتقديم الدعم لهم.
- نظراً لطبيعة المستفيدين الخاصة والفئات المستهدفة فإن التشريعات والسياسات تلعب دوراً كبيراً في تنظيم وتطوير قطاع التوحد في المملكة.
- يشمل التنظيم والرقابة عمليات الإشراف والمتابعة والتصنيف للجهات المقدمة لرعاية ذوي اضطراب طيف التوحد.

الواقع

- تأسيس المركز الوطني لتنمية القطاع غير الربحي.
- قرار تحديد وزارة الموارد البشرية والتنمية الاجتماعية لمراكز التأهيل وتوزيع المستفيدين عليها.
- عدم وجود جهة حكومية واحدة مسؤولة عن تنظيم ورعاية احتياجات الأشخاص ذوي اضطراب طيف التوحد (وزارة التعليم، وزارة الصحة، وزارة الموارد البشرية والتنمية الاجتماعية)

التوصيات

- تشكيل لجنة حقيقية من وزارة الموارد البشرية والتنمية الاجتماعية والصحة والتعليم (مرجعية للتوحد) يكون أعضاؤها ممن يعملون بالتوحد ومن لهم سمعة طيبة ومختصين.
- البدء بتطوير قوانين وتشريعات للتوحد شاملة كافة الجهات العامة والمتعلقة بالتوحد



1

تحديد الوضع الراهن

التحليل الرباعي

تحليل سلسلة القيمة المضافة

إدراك القضايا





1

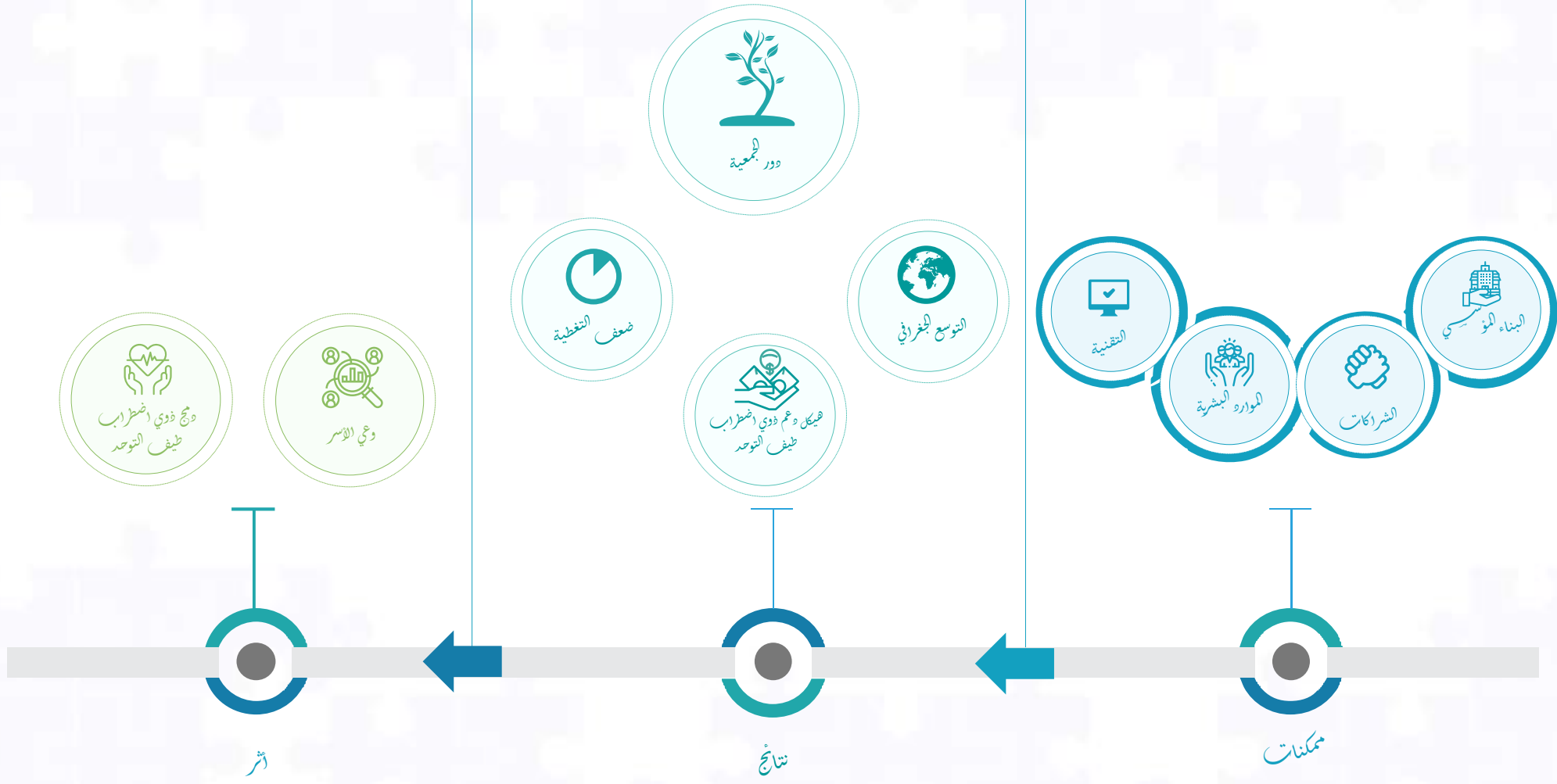
تحليل الوضع الراهن

التحليل الداخلي

تحليل سلسلة القيمة المضافة

إدراك القضايا

النشاط	الشرح	الواقع	التوصيات
مؤسسية	وتشمل الأنشطة الداعمة لعمل الجهات المقدمة لرعاية ذوي اضطراب طيف التوحد بما تشمل: من: <ul style="list-style-type: none"> <li>• قدرات تنظيمية</li> <li>• قدرات تقنية</li> <li>• قدرات بشرية</li> </ul> وتعتبر القدرات المؤسسية هي المنظومة الداعمة لعمل هذه الجهات والتي تسعى من خلالها لأداء رسالتها التي أنشئت من أجلها في رعاية ذوي اضطراب طيف التوحد، حيث يجب أن تسعى هذه الجهات لتطوير أنشطتها الداخلية ورفع مستوى كفاءتها لتحقيق أعلى مستوى من الإحتياج المستهدف، وتقديم مستوى متميز من الخدمات والرعاية اللازمة للمستفيدين.	<ul style="list-style-type: none"> <li>• هناك ضعف واضح في الأنشطة المؤسسية بأنواعها الثلاث، لدى الجهات محل الدراسة الأمر الذي انعكس في تراجع مستوى رضا المستفيدين مما اضطرهم للتوجه للحصول على هذه الخدمات لدى دول أخرى مثل الأردن والإمارات.</li> <li>• بعض مراكز الرعاية لديها قدرات مؤسسية جيدة جداً، ويرجع ذلك لتوافر الدعم اللازم لها من خلال مجالس إدارتها.</li> </ul>	<ul style="list-style-type: none"> <li>• إطلاق مبادرات للتعرف بنقل معرفة التجارب الإيجابية</li> </ul>
معرفية	تتضمن الأنشطة المعرفية كافة الجهود القطاعية المعنية بتنفيذ البحوث والدراسات ذات العلاقة بالتوحد في المملكة سواءً من الناحية الطبية أو القانونية أو غيرها، بالإضافة لتوفير الإحصاءات والتوعية والتنقيف المجتمعي.	<ul style="list-style-type: none"> <li>• يوجد بعض الجهات والمراكز المعنية بنشاط البحوث والدراسات حول التوحد.</li> <li>• هناك حاجة ملحة لتوفير إحصاءات دقيقة حول التوحد في المملكة.</li> <li>• هناك بعض الجهود المجتمعية التوعوية والتنقيف المجتمعي بالتوحد إلا أنها لازالت تحتاج لمزيد من الجهود في هذا الشأن.</li> </ul>	<ul style="list-style-type: none"> <li>• إطلاق مبادرة للتعرف على إحصائيات التوحد بين (التعداد السكاني)</li> </ul>
داعمة	نقصد بالأنشطة الداعمة كافة الجهود التي تستهدف تمكين ودعم المعنيين بخدمه ذوي اضطراب طيف التوحد لأداء رسالتهم ويشمل ذلك: <ul style="list-style-type: none"> <li>• التمويل</li> <li>• تطوير الشراكات</li> <li>• التشجيع والتحفيز</li> </ul>	<ul style="list-style-type: none"> <li>• تعاني غالبية الجهات المقدمة لخدمة ذوي اضطراب طيف التوحد من ضعف التمويل.</li> <li>• بعض المراكز تعتبر جهات رحيمة مما يصعب عليها الحصول على الدعم من القطاع الخاص والمؤسسات الداعمة. التشجيع والتحفيز للقطاع التوحد</li> <li>• هناك ضعف في نشاط التشجيع والتحفيز للقطاع التوحد</li> <li>• يحتاج القطاع لبذل جهود كبيرة لتعزيز منظومة الشراكات وتفعيلها.</li> </ul>	<ul style="list-style-type: none"> <li>• إنشاء وقف خاص بالمجعية لاستدامة السيولة المالية</li> <li>• تطوير الشراكات</li> <li>• تكوين نماذج ناجحة للتوحد وخدمات متكاملة</li> </ul>





نتائج التحليل الاستراتيجي والتشخيص

1

تحليل الوضع الراهن

التحليل الرباعي

تحليل سلة القيمة المضافة

أبرز القضايا



البناء المؤسسي



الموارد البشرية

تناقش هذه القضية أبرز ملامح الواقع الحالي للبناء المؤسسي بالجمعية وسبل تطويره وتعزيزه بما يسهم في تحقيق رؤيتها وأداء رسالتها، وننضم القضية العديد من المحاور الهامة مثل تطوير الهياكل التنظيمية والوصف الوظيفي، وقد تمثلت أبرز ملامح واقع البناء المؤسسي للجمعية في

- ضعف جاهزية بيئة العمل
- ضعف لمنظومة الإدارة من لوائح وأنظمة
- عدم وجود خطط استراتيجية واضحة أو تشغيلية واضحة وأهداف محددة للجمعية وفروعها

تناقش هذه القضية أهمية وجود كوادر بشرية متميزة لدى الجمعية للاقتفاء بالعمل وتحقيق رؤيتها وأهدافها، مع العمل على استبقاء تلك الكفاءات لتقليل من معدل الدوران الوظيفي الذي غالباً ما يضر المؤسسات ويعيقها من تحقيق أهدافها.

لا يوجد خطط تطوير مهني أو حتى تدريب لرفع مستوى المهارات أو الخبرات ولو بلحد الأدنى لما تفرضه الحاجة باستثناء بعض الدورات التدريبية التي تقدمها بعض الجهات المانحة، كما لا يوجد خطط للمحافظة على خبرات المترتبة وبالتالي لا يوجد برلات أو مكافآت أو علاوات أو تعويضات أو حوافز إلا من بعض الحالات النادرة.



1

تحليل الوضع الراهن

التحليل الرباعي

تحليل سلة القيمة المضافة

أبرز القضايا



تتناقش هذه القضية ضرورة بناء شبكة متكاملة من الشركات مع مختلف الجهات والمؤسسات المعنية، ومجالات وصور هذه الشركات. حيث تشكل الشركات عاملاً هاماً لنجاح أي منشأة؛ فمن خلالها تستطيع المنشأة تقديم خدماتها بشكل أفضل وتتمكن من التوسع والتنوع في تقديم خدماتها بيسر وسهولة.

تشكل التقنية أحد أهم وأبرز صور التطور العلمي التي أثرت على مختلف الأنشطة والمجالات لما توفره من مستوى متميز من جودة الخدمات والمنتجات وبسهولة ويسر مع انخفاض التكلفة كذلك، وقطاع التوسع لما له من خصوصية اجتماعية يعتبر من القطاعات الجاذبة للبرامج والمشاريع التقنية خاصة إذا أخذنا في الاعتبار وضع أسر ذوي اضطراب طيف التوحد وضرورة تقديم الخدمات بطريقة مبسطة وميسرة، وكذلك وجود تطبيق نمائي الذي يمثل تحدياً كبيراً أمام الجمعية في ظل انتشار التقنية ووسائل التواصل الاجتماعي في المجتمع.



1

تحليل الوضع الراهن

التحليل الرباعي

تحليل سلة القيمة المضافة

أبرز القضايا



تعتبر هذه القضية أبرز وأهم القضايا المحيية أمام الجمعية بما تتضمنه من قيمة مجتمعية هامة تعكس دورها وأثرها في المجتمع وتميمته، وكذلك فإنها تتضمن صلب أنشطة الجمعية وسبل تطويرها وتعزيزها لإيصال قيمة حقيقية لقطاع التوحد بالمملكة، وذلك في ظل:

- تواجد الجمعية في السوق لفترة طويلة (10 سنوات)
- ضعف دور الجمعية في خدمة ذوي اضطراب طيف التوحد مما أدى لضعف الصورة الذهنية عنها.
- عدم وجود جهة حكومية واحدة مسؤولة عن تنظيم ورعاية احتياجات الأشخاص ذوي اضطراب طيف التوحد (وزارة التعليم، وزارة الصحة، وزارة الموارد البشرية والتنمية الاجتماعية)
- قيام العديد من الجهات التنفيذية بدور الجمعية في دعم أسر التوحد

تتناقش هذه القضية الفجوة الكمية والنوعية بين العرض والطلب على خدمات رعاية ذوي اضطراب طيف التوحد في المملكة، وتحديد حجم هذه الفجوة ونوعها وسبل التعامل معها، وذلك في ظل عدم وجود جهة حكومية واحدة مسؤولة عن تنظيم ورعاية احتياجات الأشخاص ذوي اضطراب طيف التوحد (وزارة التعليم، وزارة الصحة، وزارة الموارد البشرية والتنمية الاجتماعية) وزيادة حجم الطلب على خدمات رعاية أطفال التوحد.





1

تحليل الوضع الراهن

التحليل الرباعي

تحليل سلة القيمة المضافة

أبرز القضايا



تعني هذه القضية بحجم الدعم والرعاية المالية المقدمة لذوي اضطراب طيف التوحد وادسهم من الجهات الحكومية والقطاع غير الربحي، وسبل تطوير هذا الدعم، في ظل:

- عدم تغطية شركات التأمين الطبي لتكاليف علاج الأشخاص ذوي اضطراب طيف التوحد
- قرار توجيه الوزارة للمستفيدين لمراكز التأهيل
- انخفاض حجم مخصصات الشركات لدعم برامج المسؤولية المجتمعية

- تناقش هذه القضية واقع التغطية الجغرافية للمجمعة لمناطق المملكة وسبل تعزيز هذه التغطية في ظل التوجه المفترح لدور الجمعية الجديد، وذلك في ظل تصدر منطقة الرياض مناطق المملكة من حيث نسبة وجود السكان السعوديين ذوي الإعاقة بحجم نسبة (25%) تلاها منطقة مكة المكرمة بنسبة (24%)، فيما جاءت عسير والمنطقة الشرقية بنسبة (12%)، (11%) على التوالي، وهو ما يبرز ضرورة تعزيز خدمات رعاية ذوي الاحتياجات الخاصة بمنطقة عسير.



نتائج التشخيص والتحليل الاستراتيجي

1

تحديد الوضع الراهن

التحليل الرباعي

تحليل سلة القيمة المضافة

أبرز القضايا



وعي الأسر



دعم ذوي اضطراب طيف التوحد

تعتبر الأسر المسؤولين الأول عن رعاية ذوي اضطراب طيف التوحد، وهم الشريحة الأكثر تفاعلاً وتوصلاً معهم، لذلك فنكلاً زاد وعي هذه الفئة بالتوحد وكيفية التعامل معه بل واكتشافه مبكراً كلما انعكس ذلك على تحسن حالة ذويهم وتعزيز اندماجهم في المجتمع، حيث تبين انخفاض مستوى الوعي لدى الأهالي عن أعراض اضطراب طيف التوحد وكيفية التعامل معه على الرغم من قيام العديد من الجهات التنفيذية بسدور الجمعية في دعم أسر التوحد وتوعيتهم، الأمر الذي يدعّم ضرورة توجيه خدمات نوعية منفردة لرفع الوعي لدى أسر التوحد.

تعني هذه القضية بأحد أبرز مستهدفات قطاع التوحد في المملكة، وخاصة بدعم ذوي اضطراب طيف التوحد في المجتمع والدور الذي يجب أن يقوم به المجتمع ككل بما يضمن تقبل ودعم هذه الفئة ضمن محيطهم الأسري والمجتمعي من خلال تعزيز تواجدهم في الفعاليات والأنشطة المجتمعية.

التوجهات الاستراتيجية

2



يمثل هذا الجزء أبرز نتائج لخطة الاستراتيجية، حيث يعكس التوجهات الاستراتيجية للمجموعة وما تتضمنه من تموضع استراتيجي ورؤية ورسالة وأهداف استراتيجية والتي سيتم ترجمتها في مجموعة من المبادرات التي تسهم في تحقيق هذه الأهداف من خلال ما تتضمنه من برامج ومشروعات تنفيذية، سيأتي توضيحها بالتفصيل في لائحة التشغيل.

إن عملية بناء التوجهات الاستراتيجية تبنى وفق تحليل أبرز النتائج التي سبق التوصل إليها وتلمس مواطن التركيز والانطلاق التي سيتم الاعتماد عليها مستقبلاً، حيث تبدأ عملية بناء التوجهات الاستراتيجية بمراجعة وتطوير التموضع الاستراتيجي ثم الرؤية ثم الرسالة ثم الأهداف الاستراتيجية. كما يشتمل هذا الجزء على هيكل الخدمات ونموذج العمل التي تم تطويرها واعتمادها بناءً على هذه التوجهات.

## التموضع المقترح

تحول الجمعية لتركيز جهودها في دعم قطاع التوحد في المملكة وفق رؤية شمولية تضمن تنسيق الجهود بين الجهات العاملة وتطوير دورها لتعزيز أثرها مع تضمين ذلك لدعم أسر التوحد



- تعزيز انتشار الجمعية في مناطق المملكة



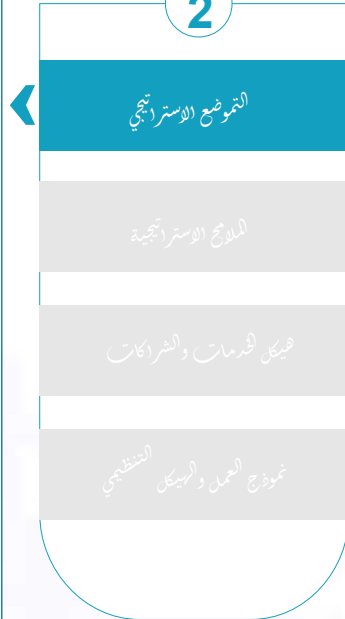
- التركيز على كل من:
- أسر التوحد
- مراكز رعاية ذوي اضطراب طيف التوحد
- جمعيات ذات العلاقة
- المراكز البحثية وذوي العلاقة
- الجهات الحكومية ذات العلاقة



- التركيز على خدمات الدعم المؤسسي للجهات العاملة، وكذلك الخدمات النوعية لأسر التوحد



2



مسوغات اختيار البديل

وفقاً لدراسة تشخيص الوضع الراهن ونتائج التحليل الاستراتيجي، والنقاش الذي تم في ورشة العمل الخاصة بتحديد التوجهات الاستراتيجية، فقد تم اعتماد البديل الثالث المقترح المعني بالتركيز

حول وعم قطاع التوحد في المملكة مع تضمينه لدعم الأسر كأحد المحاور الاستراتيجية، وذلك لعدة أسباب مثل:

- ارتفاع قطاع التوحد في المملكة لجهة حكومية أو مجتمعية تعمل على تنسيق الجهود وتطوير القطاع وتعزيز دوره ومساهمته في الرعاية الاجتماعية لذوي اضطراب طيف التوحد، وهو ما يعزز تفرد الجمعية في القطاع.
- ضعف دور الجمعية في الوقت الراهن وتداخله مع أدوار العديد من مراكز الرعاية الحكومية والخاصة، حيث تبين أن غالبية المراكز تقوم بدعم وتوجيه أسر ذوي اضطراب طيف التوحد.
- ضعف الجهود الجبينة المعنية بالتوحد وغياب الإحصاءات الدقيقة حول قطاع التوحد في المملكة.
- هناك العديد من الاحتياجات المالية والفنية اللازمة لتقديم خدمات الرعاية المباشرة لذوي اضطراب طيف التوحد (البديل الثاني).
- تميز مجلس الإدارة لعدد وتنوع علاقاته فرصة هامة لقيام الجمعية بدور مجتمعي كبير على مستوى القطاع ككل وليس جهة فرعية فيه.
- انتشار التقنية في المجتمع وتطبيق نمائي يمثلان فرصة كبيرة لرفع وعي الأسر ومنافساً قوياً لدور الجمعية الحالي.

التوجهات  
الاستراتيجية

2

التوضيح الاستراتيجي

الملاحق الاستراتيجية

هيكل الخدمات والشركات

نموذج العمل والبيزنس  
المنطقي

الرؤية



الدلالات اللفظية

قطاع  
نظام مجتمعي مؤسسي وتشريعي وتقني وإداري يشمل كافة الأعمال الخاصة بقطاع التوحد في المملكة

متكامل  
متكامل من حيث الجهات والأفراد وكافة الإمكانيات التي تضمن تحقيق التميز المستهدف

منتظر  
يواكب التطورات العلمية والتقنية والإدارة لرعاية ذوي اضطراب طيف التوحد

التوجهات الاستراتيجية

2

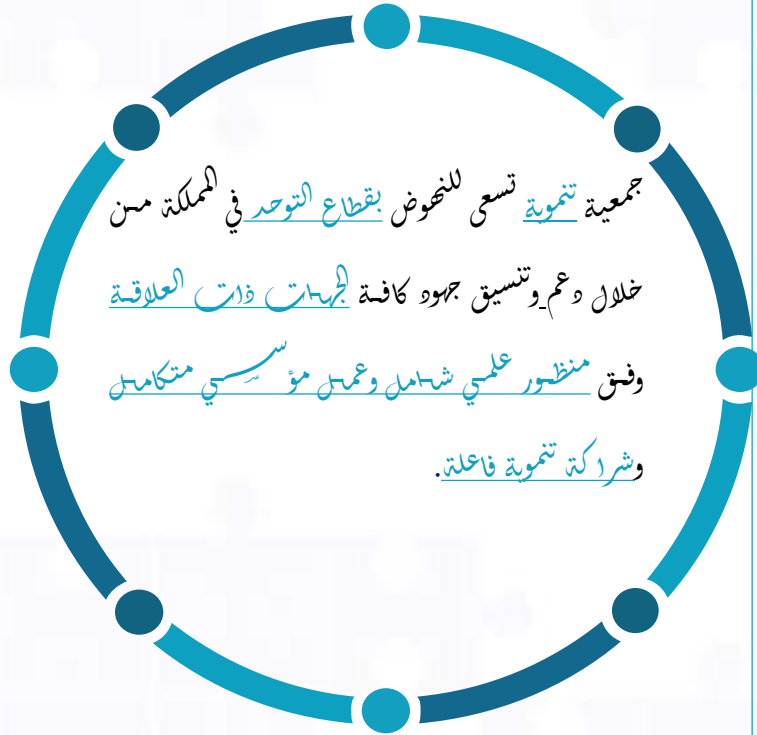
القروض الاستراتيجية

الملاح الاستراتيجية

هيكل الخدمات والشركات

نموذج العمل

الرسالة 

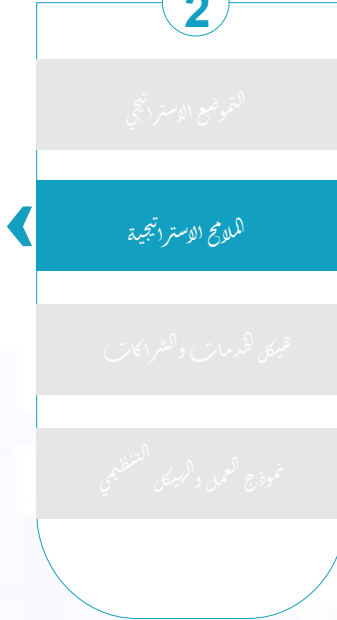


الدلالات اللفظية

<p><b>الجهات ذات العلاقة</b></p> <p>يشمل كافة الجهات المعنية باضطراب طيف التوحد من الجهات الحكومية والخاصة وغير الربحية</p>	<p><b>تنمية</b></p> <p>تستهدف تنمية جهود الجمعية وتعزيز شريكتها</p>
<p><b>منظور علمي شامل</b></p> <p>رؤية شمولية على أساس علمي تستوعب كافة الجهات والأعمال والتخصصات والعلوم ذات العلاقة بالتوحد</p>	<p><b>قطاع التوحد</b></p> <p>يشمل كافة الجهات المعنية باضطراب طيف التوحد والأنظمة والتشريعات واللائق الحاكمة والمستفيدين أنفسهم</p>
<p><b>عمل مؤسسي متكامل</b></p> <p>أحد ركائز أداء الجمعية لرسالتها هو اعتمادها للعمل المؤسسي المنظم وفق منظومة إدارة متكاملة</p>	<p><b>شراكة تنمية فاعلة</b></p> <p>تعتمد الجمعية في تحقيق رسالتها على تعزيز شريكتها مع الجهات الفاعلة والمعنية من مختلف القطاعات</p>



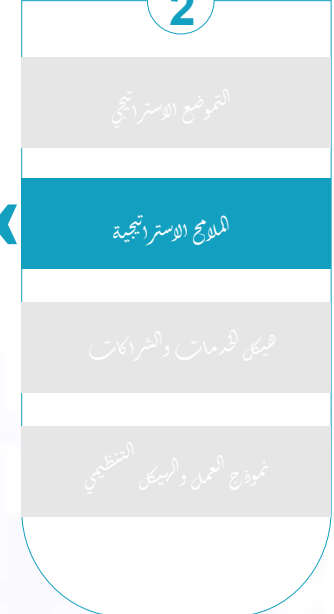
2







2



تؤمن الجمعية بالتطوير والإبداع في كافة أعمالها الداخلية والخارجية وتسرع المبدعين والمتميزين.

الإبداع

تؤمن الجمعية بتعزيز الشفافية في كافة أعمالها وممارساتها، وينعكس ذلك في الحرص على إبراز التقدير الرسمية التي توضح جهودها وكافة عملياتها وإتاحتها لكافة شرائح المجتمع.

الشفافية

تحرص الجمعية على المبادرة بتقديم الحلول والاستشارات وتبني الابتكار والفرص التي تعلق مختلف القضايا ذات العلاقة بقطاع النوح في المملكة، وذلك من خلال الرصد المستمر لجميع المشاكل والقضايا التي تخم القطاع والعاملين به.

المبادرة

التميز

التكامل

يشكل التميز السمة الأساسية لعمل الجمعية، حيث تحرص الجمعية على رفع مستوى الجودة في كافة أعمالها الداخلية وكذلك لدى الجهات المستفيدة وقياس الأثر المستهدف لكافة جهودها.

تعتمد الجمعية في أعمالها على التكامل والمشاركة والتعاون مع المنظمات والجهات الحكومية والمجتمعية والخاصة المعنية بقطاع النوح.



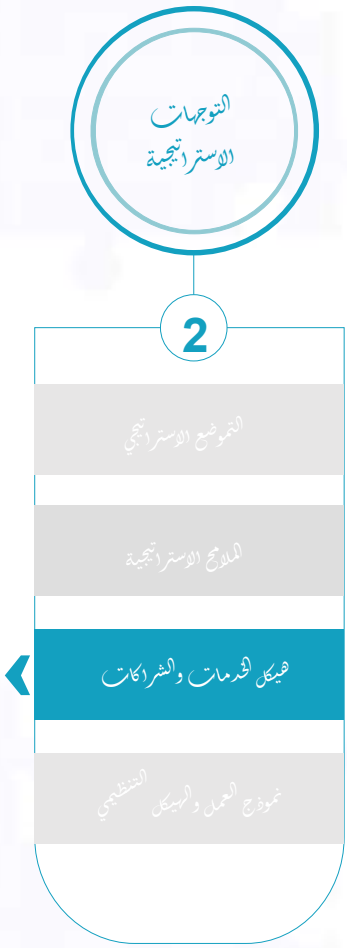
2

القروض الاستراتيجية

الملاحج الاستراتيجية

هيكل الخدمات والشركات

نموذج العمل والبيئات التنظيمي



نوع الشراكة	بحثية	ثقافية	اجتماعية	تقنية	اقتصادية	شراكات نظامية
لجان	وزارة الصحة	وزارة التعليم	وزارة الموارد البشرية والتنمية الاجتماعية	مدينة الملك عبد العزيز للعلوم والتقنية	القطاع الخاص	وزارة الموارد البشرية والتنمية الاجتماعية
	الجامعات	وزارة الثقافة	المركز الوطني للتنمية القطاع غير الربحي	شركة علم	الموسسات الخاصة	
	مراكز البحوث	وزارة الإعلام				
فرض الشراكات	تطوير أبحاث صحية	تنظيم أنشطة ثقافية	تطوير السياسات والأنظمة الحاكمة	تطوير أدوات تقنية	توفير الدعم المالي للأنشطة الجمعية	تبادل المعلومات وإبراز دور الجمعية
	تطوير أبحاث اجتماعية	إصدارات توعوية مطبوعة	وعم و تشجيع الممارسات المتميزة			تيسير تنفيذ أنشطة الجمعية

التوجهات  
الاستراتيجية

2

التقويم الاستراتيجي

الملاحج الاستراتيجية

هيكل الخدمات والشراكات

نموذج العمل والبيكان المنطقي

تم بناء نموذج الأعمال (Business Model Canvas) وفقاً لنتائج التحليل والمعطيات السابقة وكما هو موضح في الشكل التالي:



2



1- القيمة المقترحة أو العرض المقدم

سوف تركز الجمعية عملها على دعم قطاع التوحد في المملكة وفق رؤية شمولية تضمن تنسيق الجهود بين الجهات العاملة وتطوير دورها لتعزيز أثرها مع تضمين ذلك لدعم أسر التوحد، في سبيل ذلك سوف تقوم الجمعية بتقديم خدمات نوعية تسهم بشكل مباشر في الارتقاء بمستوى الخدمات المقدمة لمراكز رعاية ذوي اضطراب طيف التوحد مثل الدورات التدريبية وتطوير الأنظمة الإدارية وتطوير التشريعات والأنظمة الحكومية وتبني الدراسات والبحوث ذات العلاقة.

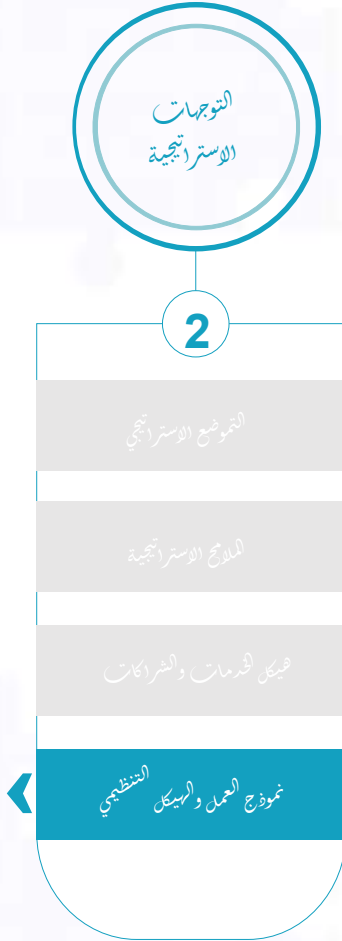


2



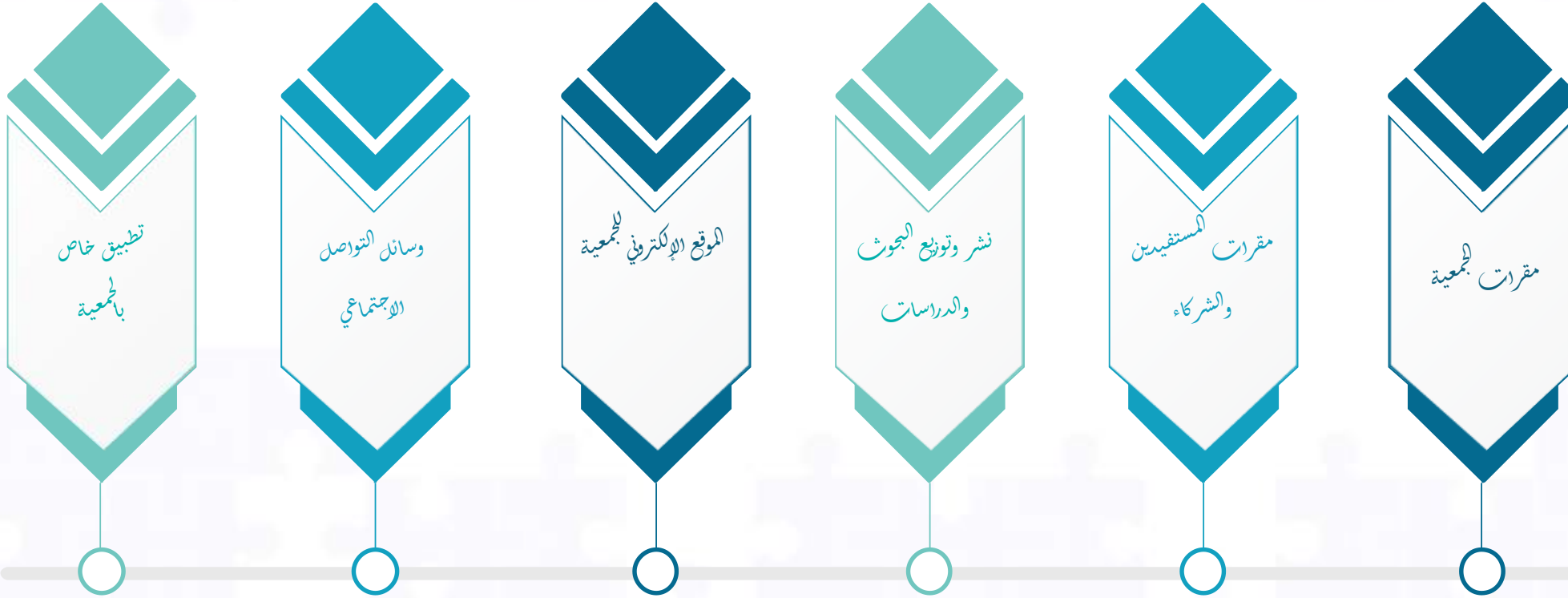
2- شرح المستخدمين  
سوف يشمل عمل الجمعية كافة الجهات المعنية برعاية ذوي اضطراب طيف التوحد وأسرتهم، مع تقسيمهم إلى أربعة شرائح رئيسة تشمل:

شرح المستخدمين الرئيسة



3- قنوات التوزيع

بطبيعة نشاط الجمعية الخدمي والداعم لكافة الجهات العاملة في قطاع التوحد فإنه من المتوقع أن تنوع أنشطة وخدمات الجمعية كما سبق ذكره، وعليه فإن قنوات التوزيع سوف تتحدد حسب النشاط / الخدمة المقدمة فيمكن استخدام مقرات الجمعية أو مقرات المستفيدين لتقديم خدمات التدريب والتأهيل، ويمكن استخدام التطبيق التقني والموقع الإلكتروني للجمعية لدعم أسر ذوي اضطراب طيف التوحد وتقديم الاستشارات والدعم النفسي والتوعوي، في حين يمكن استخدام وسائل التواصل الاجتماعي والموقع الإلكتروني أيضا في نشر البحوث والدراسات ذات العلاقة.



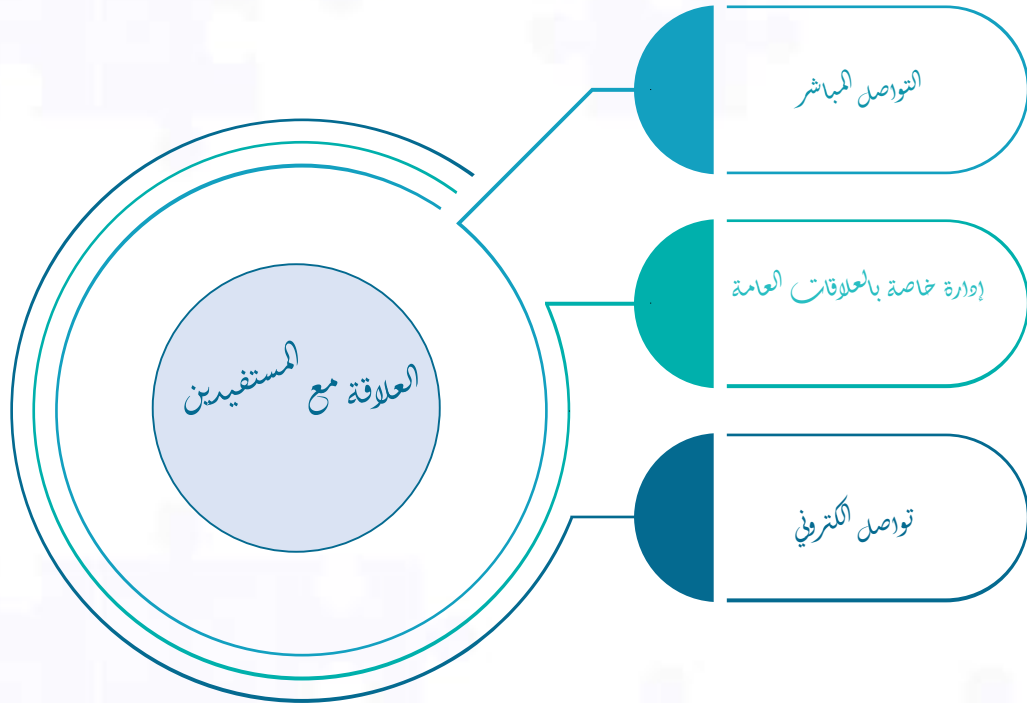
2





4- العلاقة مع المستخدمين

نظراً لطبيعة نشاط الجمعية ودورها الداعم للجهات ذات العلاقة برعاية ذوي اضطراب طيف التوحد فإن الجمعية سوف تعتمد - بصفة رئيسة - على التواصل المباشر لمجلس الإدارة وخبراء المركز مع القائمين على هذه الجهات ثم من خلال التواصل الإلكتروني، كما سيتم الاعتماد على تطبيق تقني خاص بالجمعية في التواصل مع أسر التوحد.



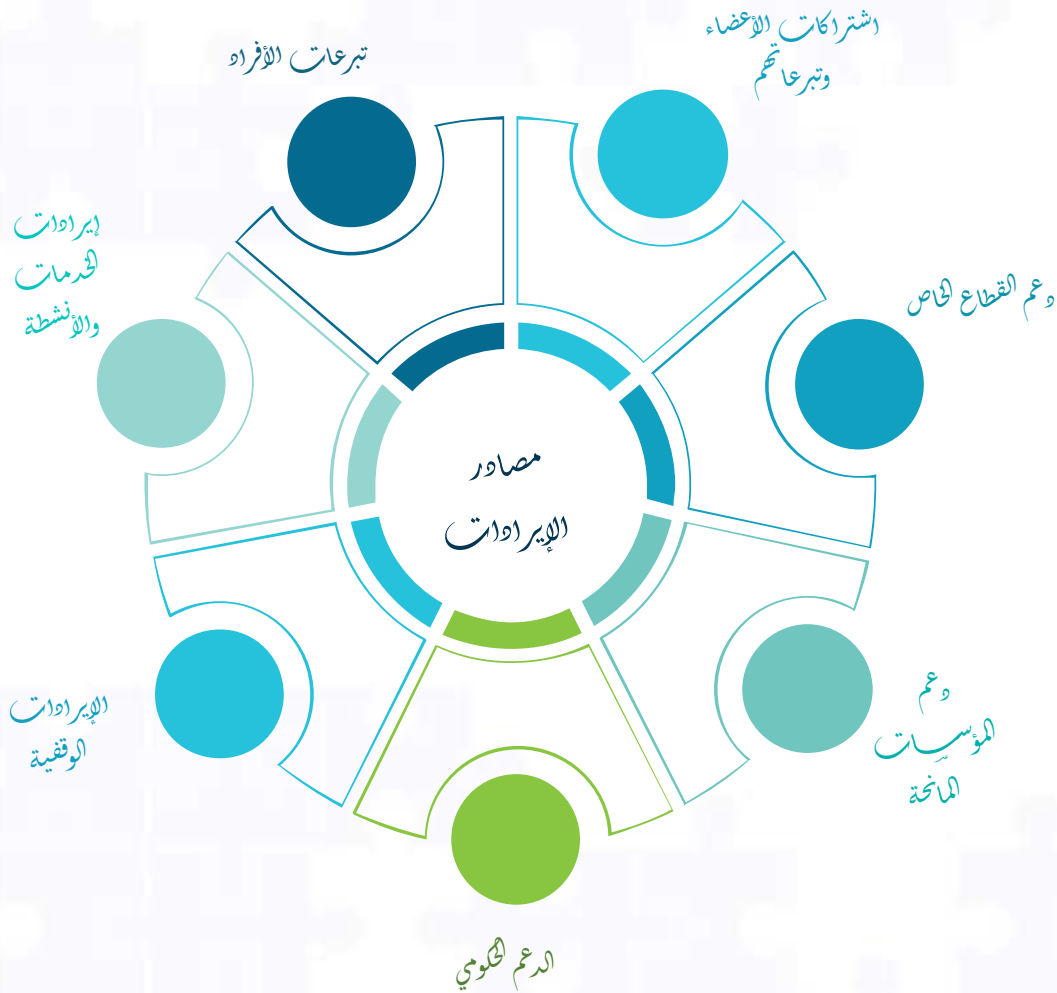
2



5- مصادر الإيرادات

تعتمد الجمعية في إيراداتها على (7) مصادر رئيسة تشمل:

- تبرعات الأفراد، وهي إحدى أهم مصادر التمويل في المجتمع السعودي، ويمكن أن نتم بالشراكة مع شركات الاتصالات أو متاجر التجزئة الكبرى.
- اشتراكات الأعضاء وتبرعاتهم، وهي إحدى المصادر الأساسية في تمويل أنشطة الجمعية من خلال الأعضاء العاملين والمتنسيبين بالجمعية.
- وعمل القطاع الخاص، ويعتمد بشكل رئيس على علاقات مجلس الإدارة وقدرة الجمعية على عرض مشروعات نتمشى مع توجهات الشركات والمنظمات الداعمة.
- وعمل المؤسسات الخاصة، وهي إحدى الجهات الهامة في توفير الدعم المالي للجمعية خاصة في ظل تعدد وتنوع الجهات الداعمة واختلف توجهاً وأهدافها الاستراتيجية وتحولها للأعمال التنموية.
- الدعم الحكومي، وهو المخصص المالي الذي تقدمه الحكومة لدعم نشاط الجمعية، ويعتمد على قناعة الجهات الحكومية بسدور وعمل الجمعية.
- الإيرادات الوقفية، وهي الإيرادات الذاتية المكتسبة من عوائد الأنشطة الاستثمارية والوقفية التي تملكها الجمعية مسم، ويجب أن تعمل الجمعية على تنويع وتعزيز أوقافها بما يضمن استمراريتها وزيادة عوائدها السنوية.
- إيرادات الخدمات والأنشطة، وتشمل العائد المتوقع من البرامج التي يمكن أن تقوم بها الجمعية.

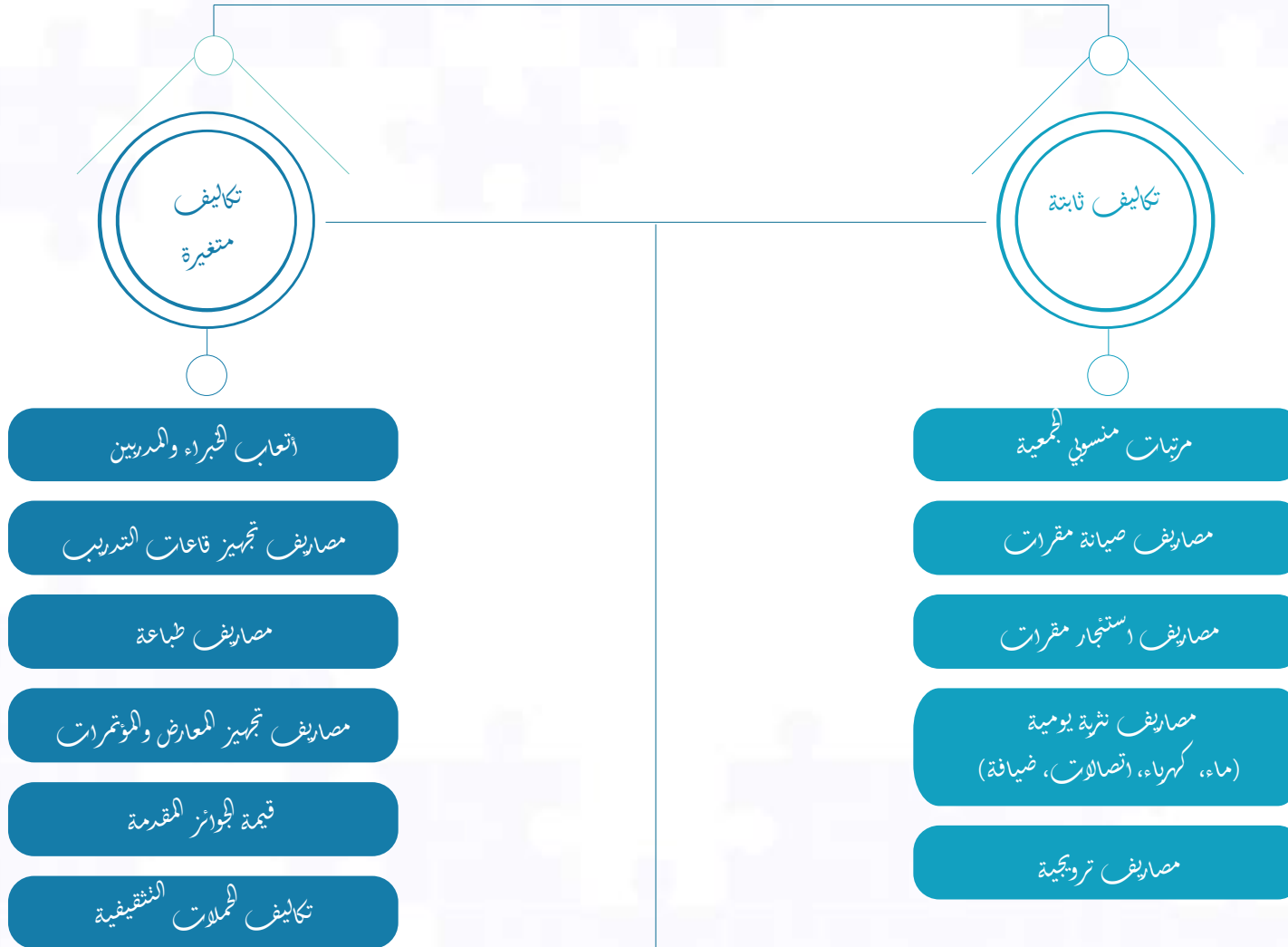


2



6- هيكل التكاليف

هيكل التكاليف



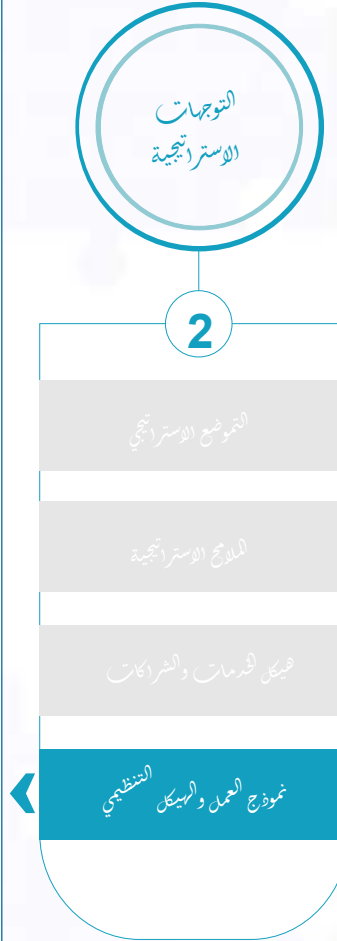
2



7- الأنشطة الأساسية

في سبيل أداء الجمعية لرسالتها ودورها المجتمعي فإنها تقدم خمسة فئات من الخدمات المباشرة لقطاع التوحد تشمل:

- البرامج التدريبية، للتخصيين والمعنّين برعاية ذوي اضطراب طيف التوحد والتواصل معهم.
- البحوث والدراسات، سواء من خلال تبني ودعم الجهات البحثية أو تنفيذ بحوث ودراسات خاصة بالجمعية.
- المعارض والمؤتمرات، من خلال تنظيم مؤتمر عام يُعنى باضطراب طيف التوحد في المملكة ويتم من خلاله تبادل الخبرات وعرض الأفكار والتجارب ونشر كافة المستجدات ذات العلاقة.
- المسابقات والجوائز، لتشجيع وتحفيز المتميزين من المعنّين بالتوحد في المملكة سواء من الأفراد أو الجهات ذات العلاقة.
- الحملات التثقيفية، للأسر التوحد أو المواطنين لرفع مستوى التعامل مع ذوي اضطراب طيف التوحد وإدماجهم في المجتمع بطريقة فعالة.



8- الموارد الأساسية

تعتمد الجمعية في أداء رسالتها على مجموعة من الموارد الأساسية تشمل:

- الكفاءات البشرية المتخصصة، ويعتبر العنصر البشري هو أحد أهم موارد الجمعية حيث تعتمد عليه الجمعية في تقديم كافة خدماتها من تدريب وإعداد الدراسات والبحوث وتنظيم الفعاليات.
- مقرات الجمعية، وتحتاج الجمعية لتطوير مقرات الفروع بما يتناسب مع طبيعة نشاطها بحيث تشمل على الأقل على قاعة محاضرات مجهزة وأجهزة حاسوب آية كافية لمنسوبي كل فرع.
- التطبيق التقني، وهو أحد المشروعات التطويرية المستهدفة للجمعية لتعزيز تواصلها مع المستفيدين وتقديم الخدمات المباشرة لاسر التوحد من خلال.
- علاقات مجلس الإدارة، وتكتسب هذه العلاقات أهميتها من طبيعة دور الجمعية كمظلة راعية لتطوير القطاع ككل.

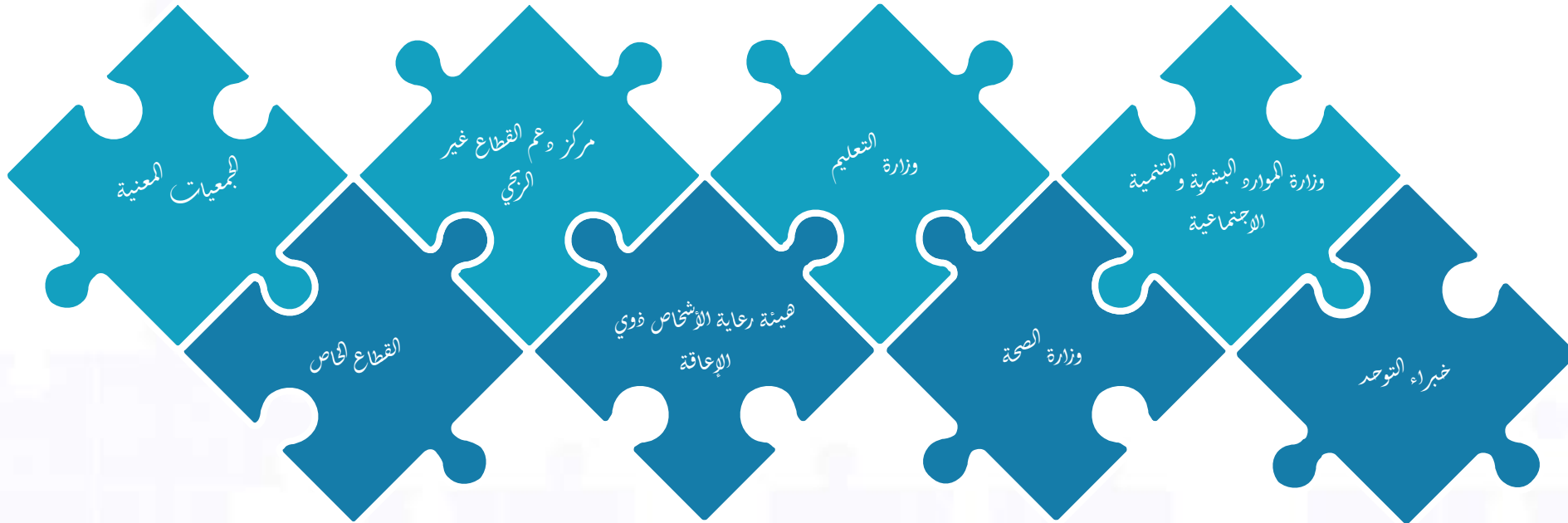


2



9- الشركاء الأساسيون

تنوع شركات الجمعية بين القطاعات الثلاثة الرئيسة لتشمل:



التوجهات  
الاستراتيجية

2

القروض الاستراتيجية

الملاح الاستراتيجية

هيكل الخدمات والشركات

نموذج العمل والبيكل التنظيمي

الهيكل التنظيمي 2022م



الوصف

- يغطي الهيكل التنظيمي المفترح الوظائف الحاسمة، والوظائف الرئيسة، كما يغطي في ذات الوقت الوظائف الداعمة.
- يمثل مجلس الإدارة والمدير العام المستوى القيادي الأول.
- تمثل الإدارات والوظائف التابعة للمدير العام المستوى الإشرافي الثاني.
- تمثل الأقسام التابعة للإدارات (غير موضحة بالشكل) المستوى التنفيذي الثالث.

التوجهات الاستراتيجية

2

التوجهات الاستراتيجية

الملاح الاستراتيجية

هيكل الخدمات والشركات

نموذج العمل والهيكل التنظيمي



2

التوجهات الاستراتيجية

المدخل الاستراتيجي

هيكل الخدمات والشركات

نموذج العمل والهيكل التنظيمي

الهيكل الوظيفي 2022م



الوصف

- يغطي الهيكل التنظيمي المقترح الوظائف الحاکمة، والوظائف الرئيسة، كما يغطي في ذات الوقت الوظائف الداعمة.
- يمثل مجلس الإدارة والمدير العام المستوى القيادي الأول.
- تمثل الإدارات والوظائف التابعة للمدير العام المستوى الإشرافي الثاني.
- تمثل الأقسام التابعة للإدارات (غير موضحة بالشكل) المستوى التنفيذي الثالث.